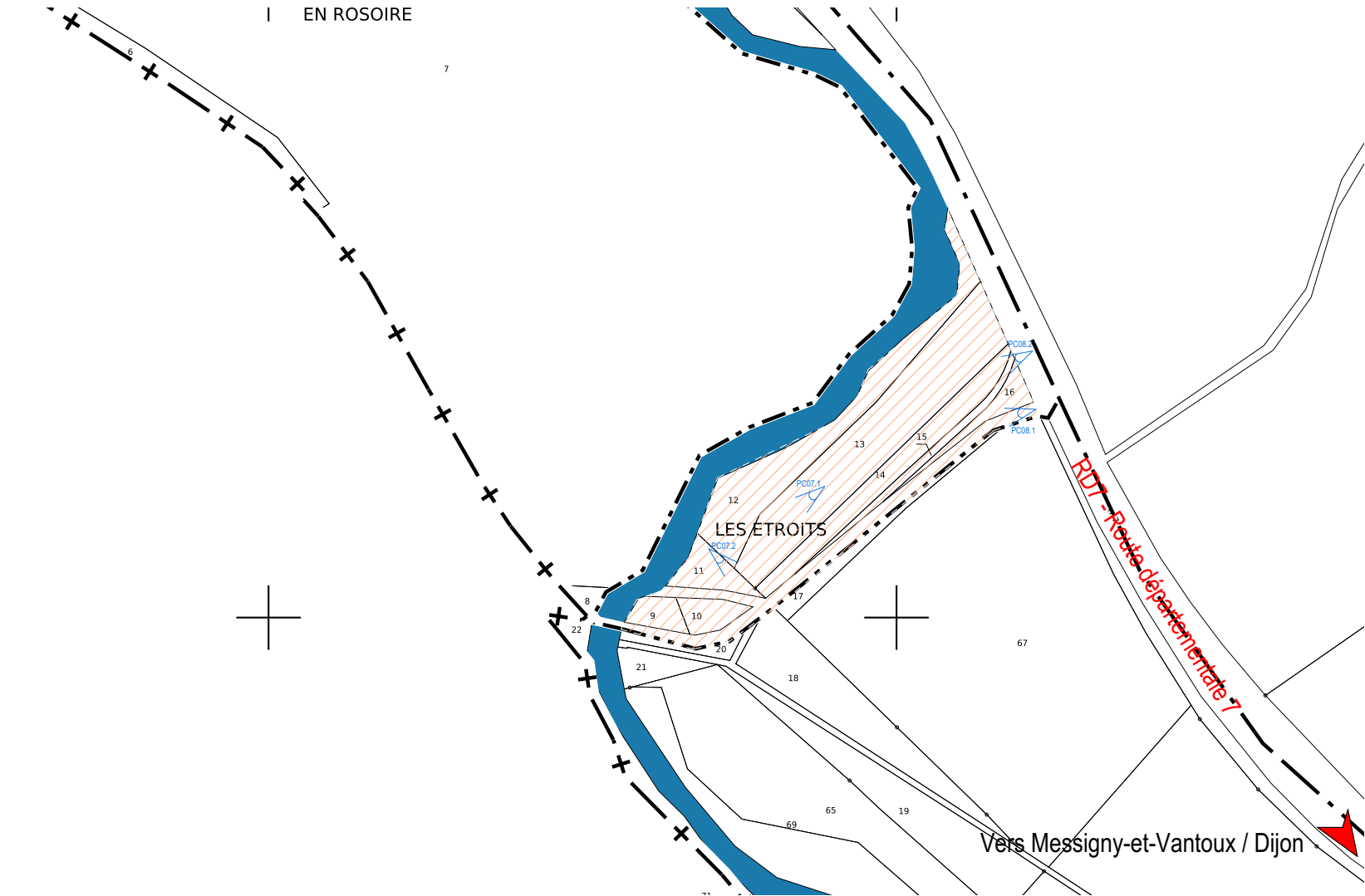




Pavillon d'accueil de la Rnr - Forêt d'Exception du Val Suzon

DOSSIER PC 23/09/2024





Cadastre - 1/2000



Vue aérienne - 1/5000

Pavillon d'accueil JOUVENCE

RNR FORÊT D'EXCEPTION
DU VAL SUZON
MESSIGNY-ET-VANTOUX



MAITRISE D'OUVRAGE



OFFICE NATIONAL DES FORÊTS

11, rue René Char
21000 Dijon

www.onf.fr

ARCHITECTES URBANISTES

STUDIO MUSTARD
ARCHITECTURE
6, rue Pasteur 21000 Dijon
T : 03 80 30 00 13
contact@studiomustard.com

PC01

Plans de situation

PHASE	PC
ECHELLE	1/2000, 1/5000
DATE	23/09/2024
INDICE	00

Pavillon d'accueil
JOUVENCE

RNR FORÊT D'EXCEPTION
DU VAL SUZON
MESSIGNY-ET-VANTOUX



MAITRISE D'OUVRAGE



OFFICE NATIONAL DES FORÊTS

11, rue René Char
21000 Dijon

www.onf.fr

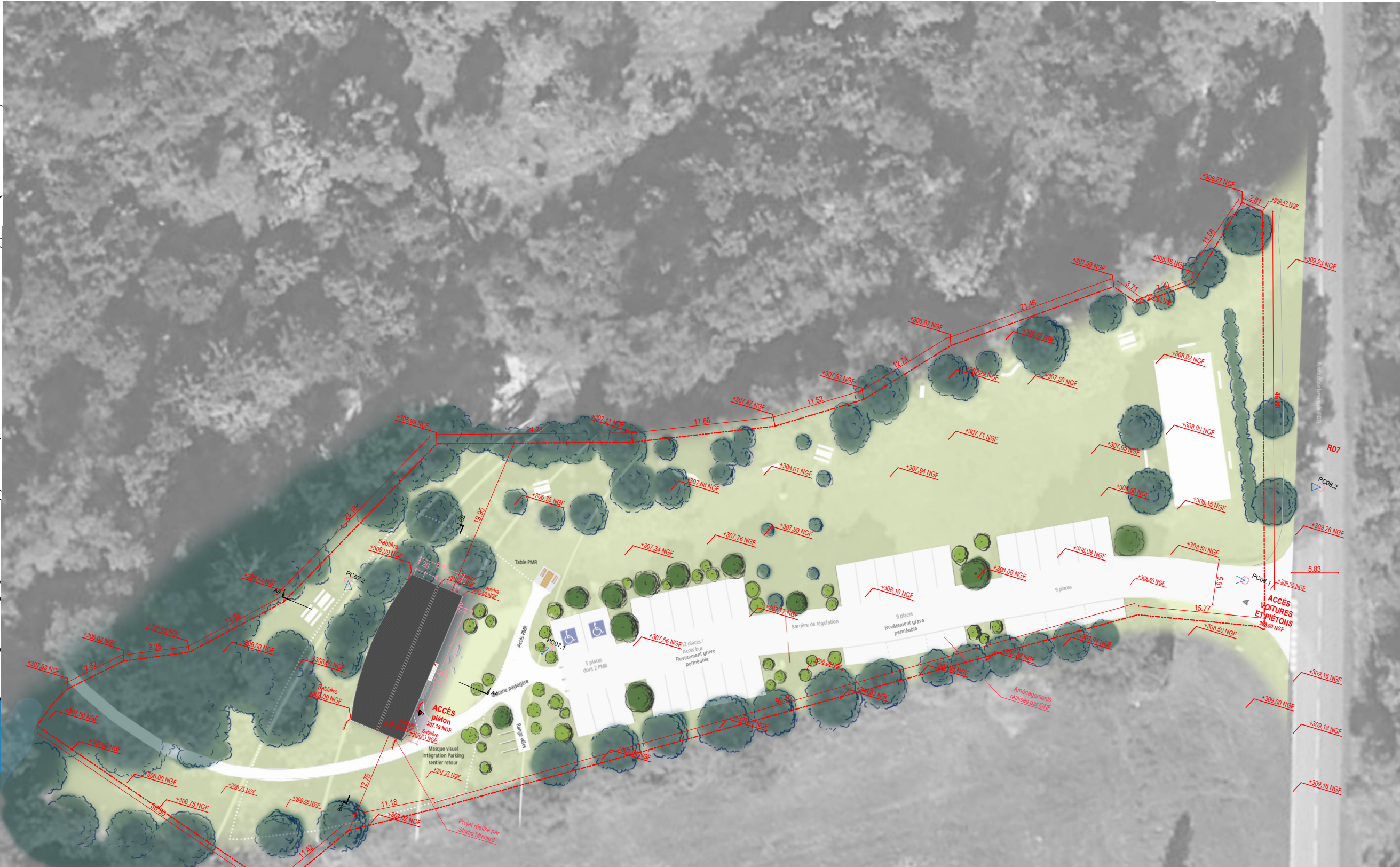
ARCHITECTES URBANISTES



STUDIOMUSTARD
ARCHITECTURE
6, rue Pasteur 21000 Dijon
T : 03 80 30 00 13
contact@studiomustard.com

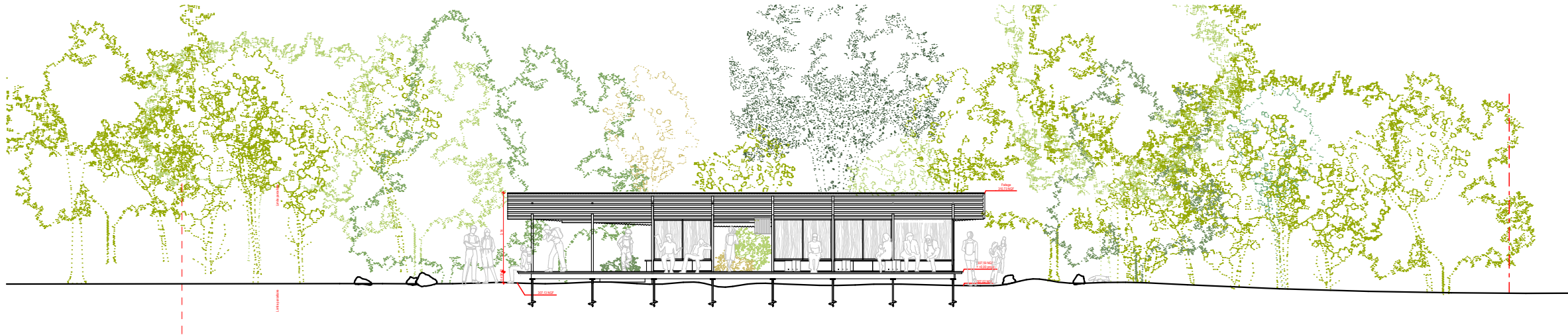
PC02
Plans de masse

PHASE	PC
ECHELLE	1/500
DATE	23/09/2024
INDICE	00



Pavillon d'accueil
JOUVENCE

RNR FORÊT D'EXCEPTION
DU VAL SUZON
MESSIGNY-ET-VANTOUX



Coupe BB

MAITRISE D'OUVRAGE



OFFICE NATIONAL DES FORÊTS

11, rue René Char
21000 Dijon

www.onf.fr

ARCHITECTES URBANISTES



STUDIOMUSTARD
ARCHITECTURE
6, rue Pasteur 21000 Dijon
T : 03 80 30 00 13
contact@studiomustard.com

PC03
Coupes

PHASE	PC
ECHELLE	1/100
DATE	23/09/2024
INDICE	00

NOTICE DESCRIPTIVE

CONTEXTE - OBJET DES TRAVAUX

L'Office National des Forêts souhaite mettre en place un pavillon d'accueil sur le site de Jouvence, aire d'accueil principale de la Réserve Naturelle Régionale et Forêts d'Exception du Val Suzon (21). Ce projet de construction de pavillon d'accueil s'inscrit dans un projet plus global de requalification du site de Jouvence. Cette requalification a déjà fait l'objet d'un permis d'aménager (réf. PA02140822D0002). Dans le projet initial, le pavillon d'accueil devait être installé sur la rive opposée. Ce choix n'étant pas faisable (le respect des consignes techniques imposées par la Loi sur l'Eau n'était pas compatible avec un accès PMR), le lieu d'implantation du pavillon a été déplacé. Le pavillon d'accueil sera construit sur la zone périphérique du parking. Pour la conception du pavillon, un concours d'idées a été organisé en 2023. 3 candidats ont répondu et Studio Mustard a été retenu pour le projet décrit ci-après. Ce dernier comprend par ailleurs des aménagements visant à intégrer le pavillon sur le plan paysager.

SITUATION

L'aire de Jouvence est accessible depuis la RD7 qui parcourt la vallée du Suzon. Propriété de la ville de Dijon, elle est bordée par le Suzon côté nord-ouest et par des cultures côté sud-est. Depuis la RD7, un parking linéaire, en grave calcaire, finissant en arrondi, constitue le centre de l'aire. Des zones enherbées bordent le parking jusqu'au Suzon. Une haie délimite la frontière entre les cultures et l'aire. Les parcelles cadastrales concernées par le projet sont les parcelles section ZR n° 9 à 17 et 20.

LE PROJET DE PAVILLON - Réalisé par Studio Mustard

Le pavillon de l'aire de Jouvence sera un lieu d'accueil pour les randonneurs et promeneurs. Celui-ci proposera un espace de terrasse simplement abrité de la pluie mais également un espace semi-clos avec des assises permettant de s'abriter du vent le cas échéant. L'espace "intérieur" permettra également d'organiser des évènements ponctuels. Il est notamment prévu d'y organiser des expositions, des projections, des interactions pédagogiques avec des visiteurs ou des scolaires. L'ensemble s'organise dans un grand plan libre où les deux espaces principaux, l'espace semi-clos et la terrasse, sont connectés par de grandes ouvertures. Le bâtiment est légèrement surélevé du sol pour minimiser son impact sur sa zone d'implantation. Il sera accessible de toute part en enjambant une marche de 30 à 40cm ou par une rampe, située sur la façade Est.

FACADES ET MATERIAUX

L'ensemble du projet sera réalisé comme un ensemble léger et respectueux du contexte dans lequel il s'inscrit. L'ensemble de la structure, de la charpente et des cloisonnages seront en bois massif, provenant d'essences locales, le douglas et l'épicéa pour les structures, le mélèze pour les platelages. Le bâtiment sera couvert par une tôle ondulée à ondes moyennes en acier thermolaqué noir mat. Cette couleur sombre et mate permet une implantation discrète, sans brillance, du bâtiment dans ce contexte de sous-bois. En façade Est, exposée à la course du soleil, cette tôle prendra différentes teintes, passant du gris clair au bleu profond, en fonction des saisons et des heures de la journée. Ces effets de moirés ajoutés aux ombres des arbres environnants animeront cette façade du pavillon.

EXTERIEURS - PROJET D'AMÉNAGEMENT - Réalisé par l'ONF

Un projet d'intégration paysagère du pavillon d'accueil est proposé. L'objectif premier sera de mettre en recul l'espace de stationnement par rapport au pavillon, afin de conforter un espace d'accueil de qualité sur les plans visuel et acoustique (espace de respiration autour du pavillon), tout en préservant la capacité de l'espace de stationnement (rationalisation du parking par la création d'alvéoles végétalisées). Ces alvéoles végétalisées, dont la taille est réduite à mesure que l'on approche du pavillon, contribueront à l'intégration paysagère du bâtiment, tout en offrant un espace ombragé aux automobilistes. Elles participeront ainsi à la préservation de l'ambiance familiale du site.

Les aménagements (tracé du sentier, plantations) ont été dessinés de manière à offrir une chicane paysagère, interdisant les covisibilités entre espace d'accueil et véhicules. Les quelques affleurements rocheux et plantations arbustives (et, plus rarement arborées), permettront de conforter sobrement l'identité japonisante suggérée par l'architecture du pavillon (floraisons blanches célébrant le printemps).

Le parking sera réalisé en grave compactée et les places de stationnement seront matérialisées (plots en bois équarris, placés en face de chaque place ou plots au sol).

SERVICES - EQUIPEMENTS

Dans un esprit de conservation des zones naturelles et dans l'objectif d'une construction low-tech, le projet n'est relié à aucun réseau. Aucun équipement permanent ne sera installé au sein du pavillon.

STATIONNEMENTS ET STATIONNEMENTS DEUX ROUES

Pour ménager un espace de respiration devant le pavillon et l'intégrer dans le paysage, la zone de stationnement a été repensée de façon à conserver la même capacité de stationnement (35 places au total, dont 2 PMR). La zone de stationnement réservée pour les deux roues reste inchangée par rapport à l'installation existante. Les trois portiques d'accroche sont conservés et laissés en libre accès.

EAUX PLUVIALES

Pour l'aspect poétique et low-tech de l'ensemble du projet et comme aucun réseau n'est présent sur le tènement, les eaux de pluies seront infiltrés directement à la parcelle par des sols drainés en partie Est (revêtement par graves) . La toiture présente des débords très larges pour permettre de rejeter les EPs loin des usagers tout en créant un mur d'eau, généré par l'ondulation de la tôle et son découpage en arc particulier.

REGLEMENTATION

Le projet de construction se trouve au sein d'un site classé (Val Suzon) et d'un site Natura 2000 (évaluation d'incidences). Le projet de requalification global de l'aire de Jouvence a déjà fait l'objet d'un permis d'aménager qui a été accordé (Après consultation du CSRPN et passage en CDNPS). Par ailleurs, si l'emplacement du futur pavillon se situe hors zone inondable, il se trouve dans les périmètres rapprochés des captages de la source du Rosoir et de la source de Jouvence. L'ARS BFC a été consultée en 2022 au sujet du projet initial et n'avait pas émis d'objection à la réalisation de ce dernier (construction légère sans impact).

Pavillon d'accueil
JOUVENCE

RNR FORÊT D'EXCEPTION
DU VAL SUZON
MESSIGNY-ET-VANTOUX

MAITRISE D'OUVRAGE



OFFICE NATIONAL DES FORÊTS

11, rue René Char
21000 Dijon

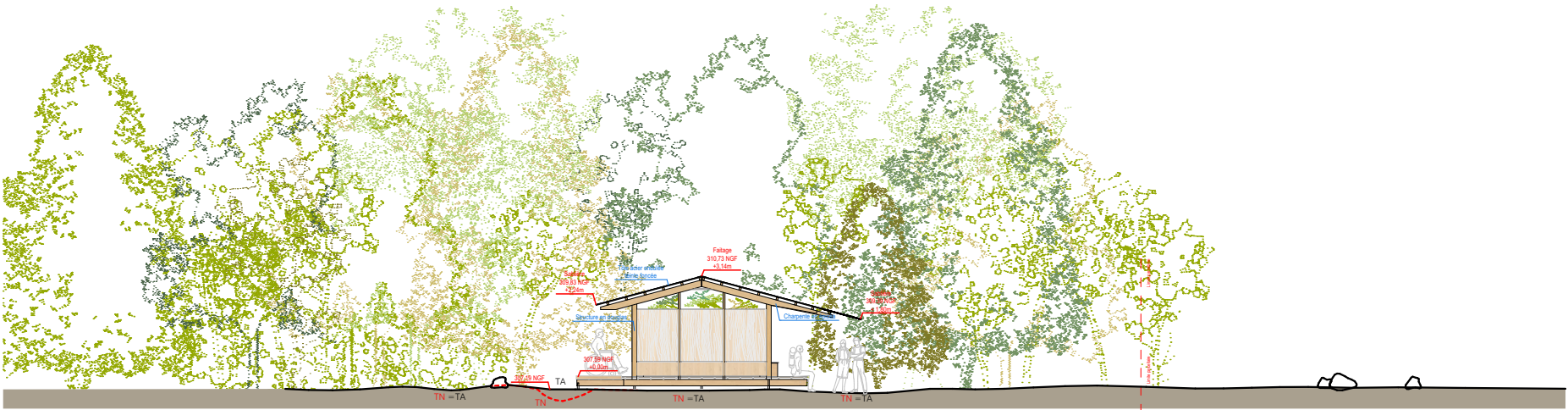
www.onf.fr

ARCHITECTES URBANISTES

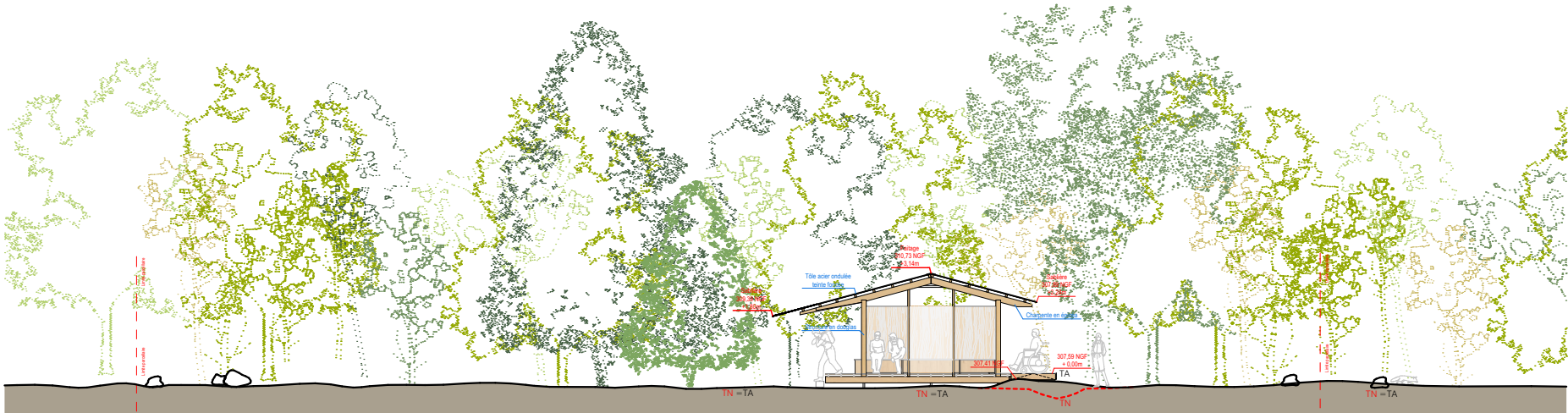
STUDIO MUSTARD
ARCHITECTURE
6, rue Pasteur 21000 Dijon
T : 03 80 30 00 13
contact@studiomustard.com

PC04
Notice descriptive

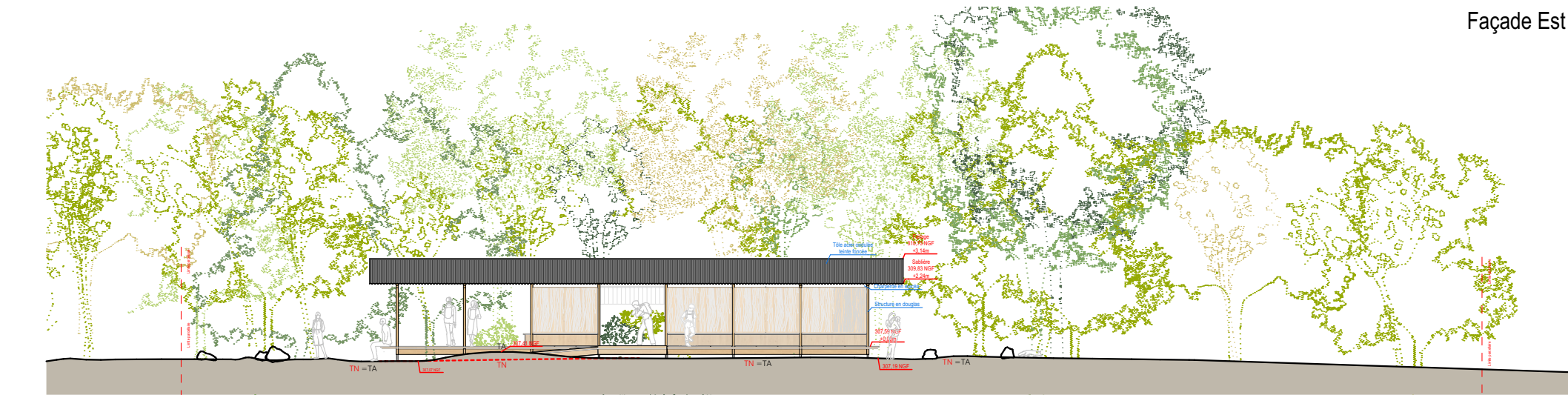
PHASE	PC
ECHELLE	
DATE	23/09/2024
INDICE	00



Façade Nord



Façade Sud



Façade Est



Façade Ouest

Pavillon d'accueil JOUVENCE

RNR FORÊT D'EXCEPTION
DU VAL SUZON
MESSIGNY-ET-VANTOUX

MAITRISE D'OUVRAGE



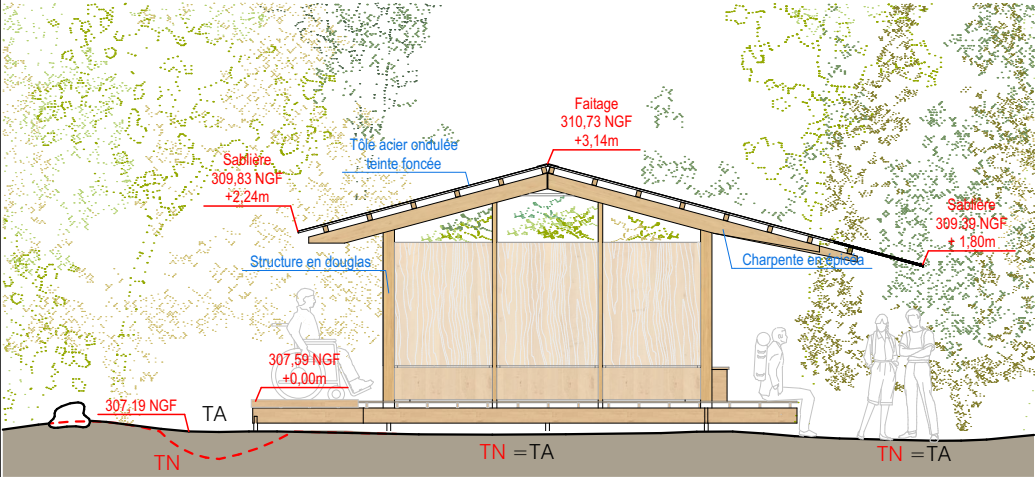
OFFICE NATIONAL DES FORÊTS
11, rue René Char
21000 Dijon
www.onf.fr

ARCHITECTES URBANISTES

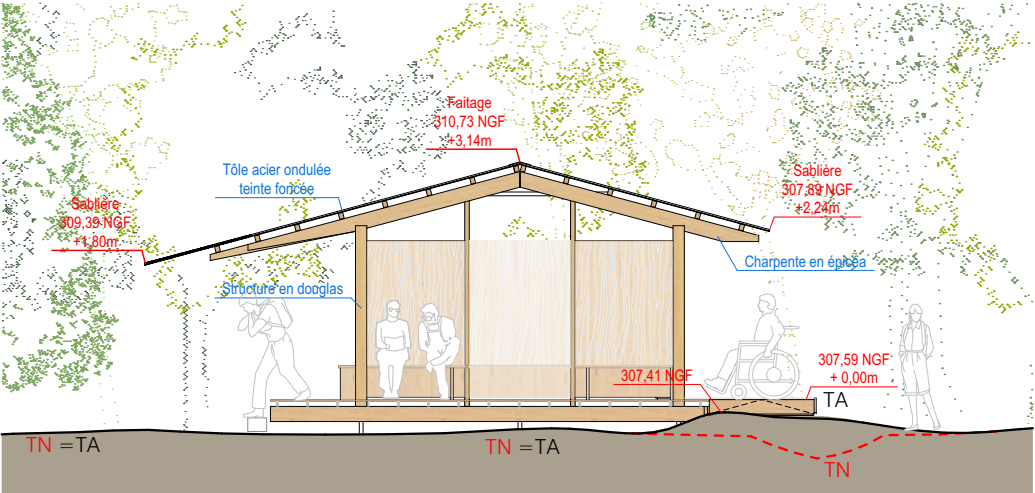
STUDIO MUSTARD
ARCHITECTURE
6, rue Pasteur 21000 Dijon
T : 03 80 30 00 13
contact@studiomustard.com

PC05 Façades

PHASE	PC
ECHELLE	1:200
DATE	23/09/2024
INDICE	00



Façade Nord



Façade Sud

Pavillon d'accueil JOUVENCE

RNR FORÊT D'EXCEPTION
DU VAL SUZON
MESSIGNY-ET-VANTOUX

MAITRISE D'OUVRAGE



OFFICE NATIONAL DES FORÊTS

11, rue René Char
21000 Dijon

www.onf.fr

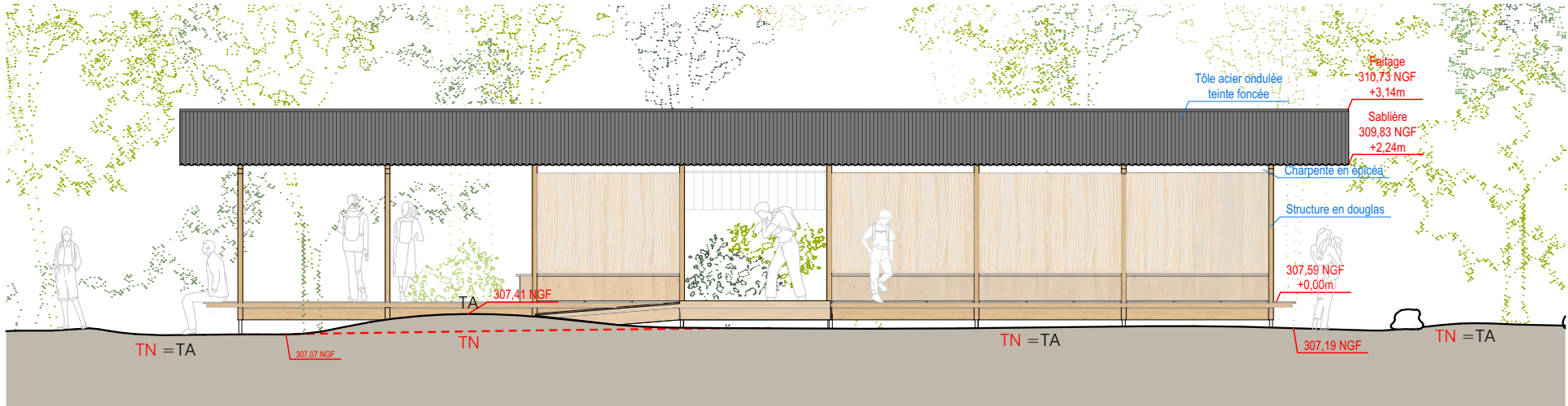
ARCHITECTES URBANISTES



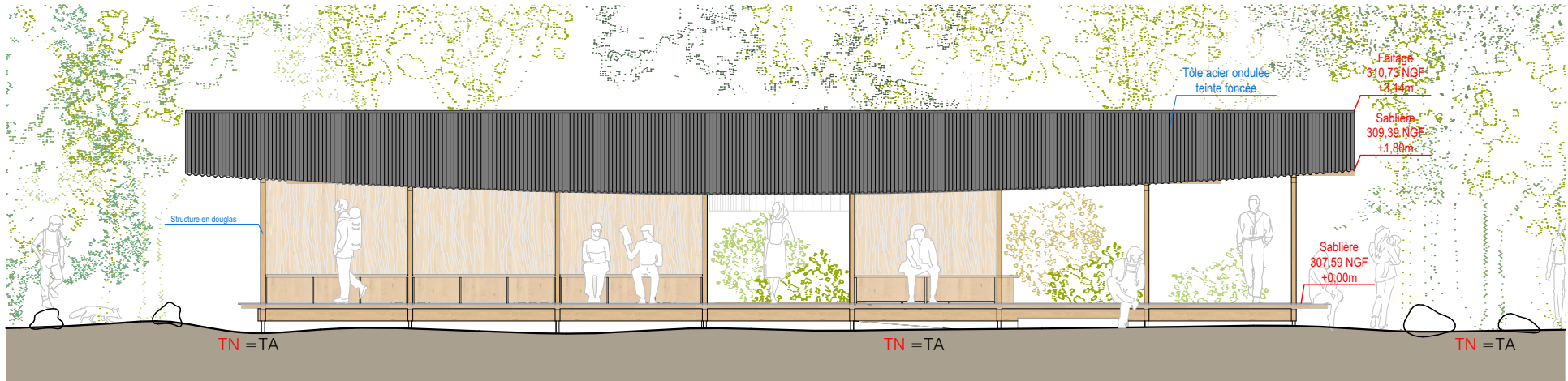
STUDIOMUSTARD
ARCHITECTURE
6, rue Pasteur 21000 Dijon
T : 03 80 30 00 13
contact@studiomustard.com

PC05 Façades

PHASE	PC
ECHELLE	1:100
DATE	23/09/2024
INDICE	00



Façade Est



Façade Ouest



Ce photomontage n'intègre par le projet d'intégration paysagère du pavillon d'accueil.

Vue depuis l'entrée de la randonnée de la fontaine de Jouvence vers la départementale 7

Pavillon d'accueil JOUVENCE

RNR FORÊT D'EXCEPTION
DU VAL SUZON
MESSIGNY-ET-VANTOUX

MAITRISE D'OUVRAGE



OFFICE NATIONAL DES FORÊTS

11, rue René Char
21000 Dijon

www.onf.fr

ARCHITECTES URBANISTES

STUDIO MUSTARD
ARCHITECTURE
6, rue Pasteur 21000 Dijon
T : 03 80 30 00 13
contact@studiomustard.com

PC06

Insertion du pavillon
dans l'environnement
actuel
(Les aménagements
paysagers ne sont pas
représentés)

PHASE	PC
ECHELLE	/
DATE	23/09/2024
INDICE	00

PC07.1 - Vue depuis le parking - Aire de Jouvence



PC07.2 - Vue depuis le sous-bois du Val Suzon



PC08.1 - Vue depuis l'entrée de la parcelle



PC08.2 - Vue depuis la départementale 7



Pavillon d'accueil
JOUVENCE

RNR FORÊT D'EXCEPTION
DU VAL SUZON
MESSIGNY-ET-VANTOUX

MAITRISE D'OUVRAGE



OFFICE NATIONAL DES FORÊTS

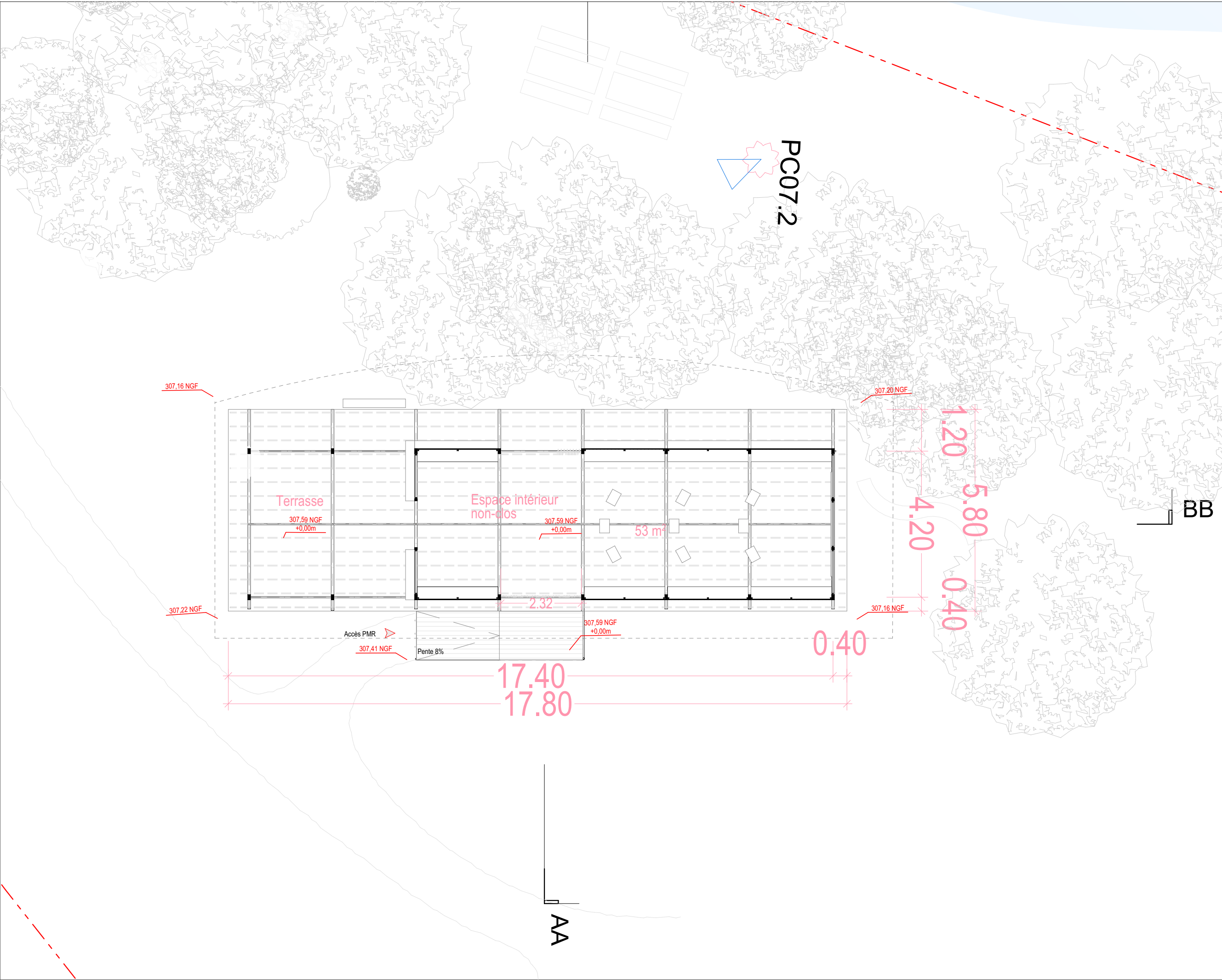
11, rue René Char
21000 Dijon
www.onf.fr

ARCHITECTES URBANISTES

STUDIO MUSTARD
ARCHITECTURE
6, rue Pasteur 21000 Dijon
T : 03 80 30 00 13
contact@studiomustard.com

PC07/08
Environnement
proche et lointain

PHASE	PC
ECHELLE	/
DATE	23/09/2024
INDICE	00



Pavillon d'accueil
JOUVENCE

RNR FORÊT D'EXCEPTION
DU VAL SUZON
MESSIGNY-ET-VANTOUX



MAITRISE D'OUVRAGE



OFFICE NATIONAL DES FORÊTS

11, rue René Char
21000 Dijon

www.onf.fr

ARCHITECTES URBANISTES



STUDIO MUSTARD
ARCHITECTURE
6, rue Pasteur 21000 Dijon
T : 03 80 30 00 13
contact@studiomustard.com

PC39/40

Plan intérieur

PHASE	PC
ECHELLE	1:100
DATE	23/09/2024
INDICE	00

PROJET D'AMÉNAGEMENT DE L'ESPACE D'ACCUEIL DU SITE DE JOUVENCE (VAL SUZON)

EXPRESSION DES INTENTIONS DU PROJET

- 1 Ménager un espace de respiration pour le pavillon via redéfinition / mise en recul des stationnements :
 - conditions d'appréciation du cadre paysager et de l'architecture, sans sentiment de compression / oppression ;
 - confort acoustique (éloignement des bruits de moteurs, des « discussions de parking ») ;
 - sécurité des piétons, avec préservation d'un véritable espace accueil / détente (parvis du pavillon).
- 2 Accompagner l'inspiration japonisante du bâtiment (minéral, arbustes à floraison printanière blanche...).
- 3 Conforter les lignes de force courbes et tendues dans la délimitation des cheminements et des espaces.
- 4 Intégrer les horizontales de la toiture via des plantations arbustives (bouquets fractals).
- 5 Partitionner l'espace de stationnement moyennant la délimitation d'alcôves, de taille plus réduite aux abords du pavillon :
 - meilleure intégration paysagère (visuelle et symbolique) ;
 - rationalisation des stationnements (optimisation de l'espace et des circulations) ;
 - gestion / limitation des accès (e.g. accès bus lors des événements)
 - meilleur confort des automobilistes lors des stationnements estivaux (apport d'ombrage via plantations d'arbres) ;
 - mise à profit des plantations arborées réalisées en 2023 dans la structuration / délimitation des espaces.

ESSENCES PROPOSÉES POUR LES PLANTATIONS LIGNEUSES

ESSENCES ARBUSTIVES - taxons indigènes relevant des formations arbustives locales*

- Cornouiller sanguin (*Cornus sanguinea*)
- Viorne lantane et obier (*Viburnum lantana*, *V. opulus*)
- Prunellier (*Prunus spinosa*)
- Cerisier de Sainte-Lucie (*Prunus mahaleb*)
- Troène (*Ligustrum vulgare*)
- Camérisier à balais (*Lonicera xylosteum*)
- Sureaux noir et à grappes (*Sambucus nigra*, *S. racemosa*)
- Pommier sauvage (*Malus sylvestris*)
- Noisetier (*Corylus avellana*)
- Eglantier (*Rosa canina*)
- Aubépine monogyne (*Crataegus monogyna*)

* Alliances du Berberidion, Carpino-Prunion, Salici-Rhamnion.

ESSENCES ARBORÉES

- Alisiers blanc et torminal (*Sorbus aria*, *S. torminalis*)
- Cormier (*Sorbus domestica*)
- Erables champêtre, sycomore, plane, à feuilles d'obier (*Acer campestre*, *A. pseudoplatanus*, *A. platanoides*, *A. opalus*)
- Cytise (*Laburnum anagyroides*)



MAITRISE D'OUVRAGE



OFFICE NATIONAL DES FORÊTS

11, rue René Char
21000 Dijon

www.onf.fr

ARCHITECTES URBANISTES



STUDIOMUSTARD
ARCHITECTURE
6, rue Pasteur 21000 Dijon
T : 03 80 30 00 13
contact@studiomustard.com

Annexes

Projet
d'intégration
paysagère

PHASE	PC
ECHELLE	
DATE	23/09/2024
INDICE	00